

# Vergabebericht 2011

- \* Vergabe von Bauleistungen (VOB)
- \* Vergabe von Lieferungen und Leistungen (VOL)
- \* Vergabe von Architekten- und Ingenieurleistungen (VOF)

## Inhaltsverzeichnis

	Einleitung
A	Grundlagen
B	Vergaberechtliche Grundsätze
C	Vergabearten
1	Gesamtdarstellung Vergaben nach VOB, VOL und VOF
1.1	Anzahl der Vergaben
1.2	Erteilte Aufträge nach Auftragsvolumen
1.2.1	Erteilte Aufträge für die Bereiche Bildung und Straßenbau
2.	Gesamtanzahl nach Regionen
2.1	Anzahl der Vergaben Eberswalde und Barnim
2.2	Anzahl der Vergaben Brandenburg / Berlin und übriges Bundesgebiet
2.3	Anzahl und prozentualer Anteil der Vergaben für den Baubereich (VOB) für die Region Eberswalde/Barnim
3.	Gesamtauftragswerte nach Regionen
3.1	Auftragswerte Eberswalde und Barnim
3.2	Auftragswerte Brandenburg / Berlin und übriges Bundesgebiet
3.3	Auftragswerte und prozentualer Anteil der Vergaben für den Baubereich (VOB) für die Region Eberswalde/Barnim
Anlage 1	1.1 Vergabestatistik 2011, Vergaben nach VOB 1.2 Vergabestatistik 2011, Vergaben nach VOL 1.3 Vergabestatistik 2011, Vergaben nach VOF 1.4 Vergabestatistik 2011, Sonstige Vergaben
Anlage 2	Beschlüsse zu den Vergabeentscheidungen
Anlage 3	3.1 Graphische Gegenüberstellung zur Anzahl, Gesamtauftragswert und Vergabearten der Jahre 2010 / 2011 3.2 Graphische Gegenüberstellung, Anzahl der Vergaben nach Region und Auftragswerten für die Jahre 2010 / 2011
Anlage 4	Gesetzliche Grundlagen (zusammengefasst)

## Einleitung und Inhalt

Die Stadt Eberswalde präsentiert ihren **2.** Vergabebericht.

Mit diesem Bericht wird über die Vergabetätigkeit der Stadt Eberswalde im Abrechnungsjahr 2011 berichtet.

Die Stadt zeigt mit dem Bericht eine verbesserte Transparenz ihrer Vergabetätigkeit auf. Ziel dieses Berichtes ist es, den Abgeordneten wie Bürgern und sonstigen Interessierten einen schnellen Überblick zur Vergabepraxis der Stadt, zu ermöglichen.

Im Bericht werden die Vergabearten, die für die Beschaffung von Bau- sowie Liefer- und Dienstleistungen durch die Stadt im Abrechnungsjahr 2011 gewählt wurden, aufgezeigt. Ebenso wird die Zahl der Aufträge, die an die Wirtschaft gesamt sowie die Zahl der Aufträge die in die Region **Eberswalde/Barnim** erteilt wurden und deren Auftragswerte, differenziert dargestellt.

So wurden im Jahr 2011 seitens der Stadt Eberswalde Aufträge (ab 5 T€ Auftragswert) für rund **13,3 Mio €** vergeben, im Jahr 2010 waren es 7,4 Mio €.

Insgesamt hat die Stadt Eberswalde **190** Zuschläge erteilt, davon gingen **91** Zuschlagserteilungen an Bieter der Region **Eberswalde/Barnim**, was einen prozentualen Anteil von rund **48 %** aller Zuschläge ausmacht. Diese 91 Zuschlagserteilungen entsprechen einem Auftragsvolumen von rund **4,8 Mio €**

In 2011 blieb anteilig weniger Auftragsvolumen in Eberswalde/Barnim, da allein 1 Auftrag, mit einem Auftragsvolumen von rund 2,8 Mio € für die Schul- und Kindertagesstättenverpflegung, im Ergebnis der Ausschreibungsverfahren nach außerhalb von Eberswalde/Barnim vergeben werden musste (siehe auch Beschluss StVV 32/350/2011).

Besonders zu erwähnen ist der Anteil im Baubereich (VOB). **57** Aufträge (= 66 %) mit einem Auftragsvolumen von rund **4 Mio €** wurden an Unternehmen in der Region erteilt.

Das zeigt, dass die Unternehmen der Region im Wettbewerb gut mithalten konnten und wirtschaftliche Angebote unterbreitet haben.

Für die Erstellung des Vergabeberichtes wurden die erforderlichen Angaben von den Vergabestellen, den federführenden Ämtern und dem Rechnungsprüfungsamt der Stadt abgefragt und unter Federführung des Hauptamtes, SG Zentrale Dienste zusammengestellt. Davon unberührt bleibt die inhaltliche Verantwortung für die einzelnen Angaben aus den Zuständigkeitsbereichen der jeweiligen Dienststellen.

erstellt durch das Hauptamt, SG Zentrale Dienste

## A Grundlagen

Die Stadt Eberswalde als öffentliche Hand benötigt zur Erfüllung ihrer Aufgaben Bau-, Liefer- und Dienstleistungen sowie sonstige Leistungen. Der Einkauf dieser Leistungen unterliegt dem Vergaberecht. Das Ziel ist die effektive Bedarfsdeckung, bei der die zur Verfügung stehenden finanziellen Mittel wirtschaftlich und sparsam eingesetzt werden.

### Rechtsgrundlagen

Das Vergaberecht in Deutschland ist zweigeteilt. Die Beschaffung wird entweder in einem nationalen Vergabeverfahren oder in einem EU-weiten Vergabeverfahren durchgeführt.

Welches Vergabeverfahren Anwendung findet und welche Rechtsgrundlagen die Stadt Eberswalde bei der Vergabe öffentlicher Aufträge zu berücksichtigen hat, richtet sich nach dem jeweils geschätzten Auftragswert (ohne Umsatzsteuer). Die sogenannten Schwellenwerte werden durch Rechtsverordnung von der EU-Kommission alle zwei Jahre neu festgelegt. Für 2011 lag der maßgebliche EU-Schwellenwert für Bauaufträge bei 4.845.000 €, für Liefer- und Dienstleistungsaufträge bei 193.000 € (jeweils ohne Mehrwertsteuer). Wird dieser Wert erreicht oder gar überschritten findet eine EU-weite Vergabe statt.

Bei der Ermittlung des Auftragswertes ist auf den geschätzten **Gesamtauftragswert**, also auf die zu erwartende Vergütung des Auftragnehmers für die **gesamte** Laufzeit des Auftrages, für alle Lose, zuzüglich eventueller Optionen, abzustellen. Bleibt der geschätzte Auftragswert unter den genannten Werten findet das nationale Vergabeverfahren Anwendung.

Über die einzelnen gesetzlichen Grundlagen wird in der Anlage 4 dieses Berichtes informiert.

## B Vergaberechtliche Grundsätze

- Beschaffungen durch den öffentlichen Auftraggeber sind
  - \* im Wettbewerb
  - \* diskriminierungsfrei
  - \* im Wege transparenter Vergabeverfahren durchzuführen.
  
- Mittelständische Interessen sind angemessen zu berücksichtigen.
  
- Die Auftragsvergabe soll an fachkundige, leistungsfähige, zuverlässige und gesetzestreue Unternehmen erfolgen.
  
- Der Zuschlag ist auf das wirtschaftlichste Angebot zu erteilen.

## C Vergabearten

Die Beschaffungen durch den Öffentlichen Auftraggeber werden mittels drei Arten von Vergabeverfahren im nationalen Verfahren realisiert:

### 1. Öffentliche Ausschreibung (ÖA)

Die Öffentliche Ausschreibung bei nationaler Vergabe entspricht bei **EU-weiter** Vergabe dem sogenannten "**Offenen Verfahren (OV)**".

Eine öffentliche Ausschreibung ist im Regelfall anzuwenden. Diese Vergabeart muss gewählt werden, wenn kein Ausnahmetatbestand vorliegt. Bei dieser Verfahrensart können beliebig viele Unternehmen Angebote abgeben und somit am Wettbewerb teilnehmen. Durch den Wettbewerb ist zu erwarten, dass das Angebot mit dem besten Preis-Leistungs-Verhältnis den Zuschlag erhält.

### 2. Beschränkte Ausschreibung (BA)

Die Beschränkte Ausschreibung bei nationaler Vergabe entspricht bei **EU-weiter** Vergabe dem sogenannten "**Nichtoffenen Verfahren (NOV)**".

Kennzeichnend für diese Verfahrensart ist, dass die Zahl der Bieter durch Vorauswahl begrenzt wird. Ausgewählte Bieter werden zur Angebotsabgabe aufgefordert.

Wird ein Teilnahmewettbewerb der Beschränkten Ausschreibung vorgeschaltet, wird dieser öffentlich bekannt gemacht. Aus den eingehenden Bewerbungen um die Teilnahme werden, unter Beachtung der vergaberechtlichen Bestimmungen, geeignete Bieter ausgewählt, die zur Abgabe eines Angebotes aufgefordert werden.

### 3. Freihändige Vergabe (FV)

Die Freihändige Vergabe bei nationaler Vergabe entspricht bei **EU-weiter** Vergabe dem sogenannten "**Verhandlungsverfahren (VV)**".

Bei dieser Verfahrensart werden Bieter zur Abgabe von Angeboten aufgefordert. Dabei ist diese Verfahrensart nur begrenzt an formelle Vorschriften gebunden. So kann z. B. mit dem Bieter über Inhalt und Preis verhandelt werden - was die erstgenannten Vergabearten ausschließen. Auch bei dieser Vergabeart hat die Vergabe im Wettbewerb zu erfolgen.

In der Regel sind mindestens 3 - 5 Angebote abzufordern, es sei denn die zu beschaffende Lieferung oder Leistung lässt ihrer Natur nach nur weniger Anbieter zu.

# 1. Gesamtdarstellung Vergaben nach VOB, VOL und VOF

## 1.1. Anzahl der Vergaben

Im Jahr 2011 wurden **190** Vergaben bearbeitet, d. h. :

- 3** Offenes Verfahren (**OV**)
- 60** Öffentliche Ausschreibungen (**ÖA**)
- 28** Beschränkte Ausschreibungen (**BA**)
- 99** Freihändige Vergaben (**FV**)

Diese Vergaben unterteilen sich nach Bedarfsstellen und Vergabeverfahren wie folgt:

Dezernat / Amt / Bedarfsstelle		OV	ÖA	BA	FV	Gesamt	% - Anteil an Gesamtvergabe
	80				1	1	0,53%
Dezernat I	10		8	2	3	13	6,84%
	17				4	4	2,11%
	18					0	0,00%
Dezernat II	32			1	6	7	3,68%
	32 FG				2	2	1,05%
	40	1		1	3	5	2,63%
	41				2	2	1,05%
Dezernat III	83				4	4	2,11%
	23	2	25	21	26	74	38,95%
	61				19	19	10,00%
	65		26	1	21	48	25,26%
	67		1	2	8	11	5,79%
<b>Summe</b>		<b>3</b>	<b>60</b>	<b>28</b>	<b>99</b>	<b>190</b>	<b>100%</b>

Von den 190 Vergaben wurden Zuschläge auf

- 87** Bauvergaben (VOB)
- 103** Vergaben für Lieferungen und Leistungen (VOL) und
- 0** Vergaben von Architekten- und Ingenieurleistungen (VOF)

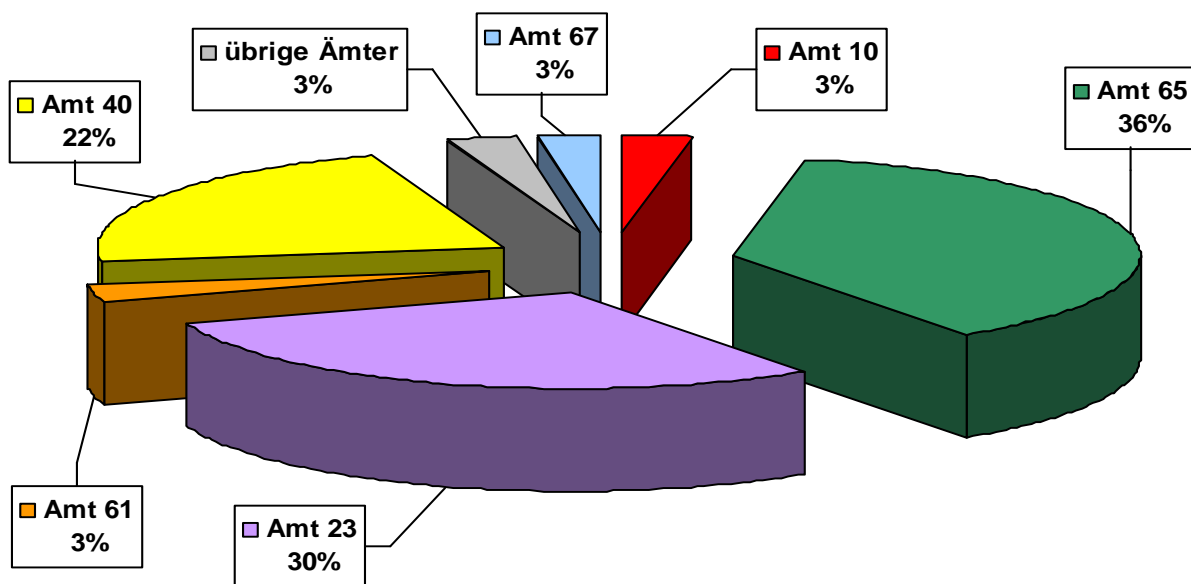
erteilt.

Das Gesamtauftragsvolumen lag bei rund **13,3 Mio €** für den ausgeschriebenen Leistungszeitraum.

## 1.2. Erteilte Aufträge nach Auftragsvolumen

Im Jahr 2011 wurden durch die Ämter der Stadt Eberswalde Aufträge für Bauleistungen (VOB), und für Liefer- und Dienstleistungen (VOL) mit einem Gesamtauftragsvolumen von **13.331.308 €** erteilt.

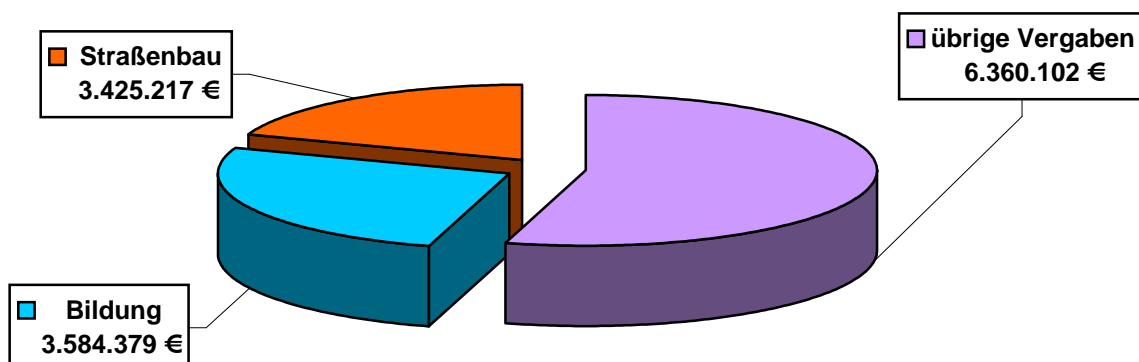
Dezernat / Amt / Bedarfsstellen			Gesamt	% - Anteil am Gesamtauftragsvolumen
	80	Wirtschaftsförderung	30.714 €	0,23%
Dezernat I	10	Hauptamt	382.905 €	2,87%
	17	Steuerungsdienst	37.495 €	0,28%
	18	Beschäftigungsförderung	0 €	0,00%
Dezernat II	32	Ordnungsamt	127.545 €	0,96%
	32 FG	Familiengarten	22.730 €	0,17%
	40	Amt für Bildung, Jugend und Sport	2.915.849 €	21,87%
	41	Kulturamt	33.606 €	0,25%
	83	Zoo	109.932 €	0,82%
Dezernat III	23	Liegenschaftsamt	3.951.955 €	29,64%
	61	Stadtentwicklungsamt	405.807 €	3,04%
	65	Bauamt	4.977.753 €	37,34%
	67	Bauhof	335.018 €	2,51%
<b>Summe</b>			<b>13.331.308 €</b>	<b>100%</b>



Wie sich die Vergabetätigkeit der Amtsbereiche im Einzelnen darstellt kann unter der Anlage 1.1 bis 1.4 dieses Berichtes "Vergabestatistik 2011" für die Verfahren nach VOB, VOL und VOF nachgelesen werden. Ein Auszug aus der Vergabetätigkeit der Ämter ist auf den folgenden Seiten nachzulesen. Hierbei handelt es sich um die Bereiche Bildung und Straßenbau. Vergaberechtliche Entscheidungen, die durch die Stadtverordneten (ab 50.000 €) gefasst wurden, sind in der Anlage 2 detailliert dargestellt.

## 1.2.1 Erteilte Aufträge für die Bereiche Straßenbau und Bildung

Von besonderem politischem Interesse sind in der Regel Vergaben im Bereich Straßenbau und Bildung. Für diese Bereiche sind Aufträge in Höhe von **7.009.596 €** erteilt worden. Davon sind Aufträge in Höhe von **3.425.217 €** für den Straßenbau erteilt worden und für den Bereich Bildung waren es Aufträge im Wert von **3.584.379 €**.



### **Straßenbau** Investitionen und Werterhaltungsmaßnahmen im Baubereich (VOB)

Maßnahme	Anz.	Auftragswert	Zuschlagserteilung an Firmen in:
Investitionen in Verkehrsanlagen und Straßenunterhaltung	9	3.154.478 €	4 x Eberswalde, 5 x übr. Bundesgebiet
Straßenbeleuchtung	10	270.739 €	8 x Eberswalde, 2 x übr. Bundesgebiet
<b>Summe Bereich Straßenbau</b>	<b>19</b>	<b>3.425.217 €</b>	

<b>Eberswalde</b>	<b>12</b>	<b>2.694.666 €</b>	<b>79%</b>
<b>Barnim</b>	<b>1</b>	<b>36.046 €</b>	<b>1%</b>
Brandenburg / Berlin	6	694.505 €	20%
übriges Bundesgebiet	0	0 €	0%
	<b>19</b>	<b>3.425.217 €</b>	<b>100 %</b>

### **Bildung** Investitionen im Baubereich, Lieferungen und Leistungen im Bereich der VOL

Maßnahme	Anz.	Auftragswert	Zuschlagserteilung an Firmen in:
bauliche Instandsetzung in diversen Kindereinrichtungen	22 x VOB	630.140 €	9 x Eberswalde, 4 x Barnim, 9 x übr. Bundesgebiet
Dienstleistungskonzession für Schul- und Kindertagesstättenverpflegung	6 x VOL	2.830.250 €	1 x Brandenburg
Pflege/Unterhaltung Außenanlagen u. Straßenreinigung/Winterdienste Kitas; Schulbuchversorgung in Grundschulen		123.989 €	5 x Brandenburg / Berlin
<b>Summe Bereich Bildung</b>	<b>28</b>	<b>3.584.379 €</b>	

<b>Eberswalde</b>	<b>9</b>	<b>365.644 €</b>	<b>10%</b>
<b>Barnim</b>	<b>4</b>	<b>62.655 €</b>	<b>2%</b>
Brandenburg / Berlin	11	3.091.095 €	86%
übriges Bundesgebiet	3	64.985 €	2%
	<b>27</b>	<b>3.584.379 €</b>	<b>100%</b>



## 2. Gesamtanzahl nach Regionen

Im Abrechnungszeitraum 2011 sind **190** Vergabeentscheidungen für alle Vergabeverfahren getroffen worden. Nachfolgend wird die Anzahl und der prozentuale Anteil der Zuschlagserteilung nach Regionen insgesamt dargestellt.

Von den 190 Zuschlagserteilungen ergingen 91 Zuschläge an Bieter der Region **Eberswalde/Barnim**. Das entspricht rund **48 %** der gesamten Zuschläge.

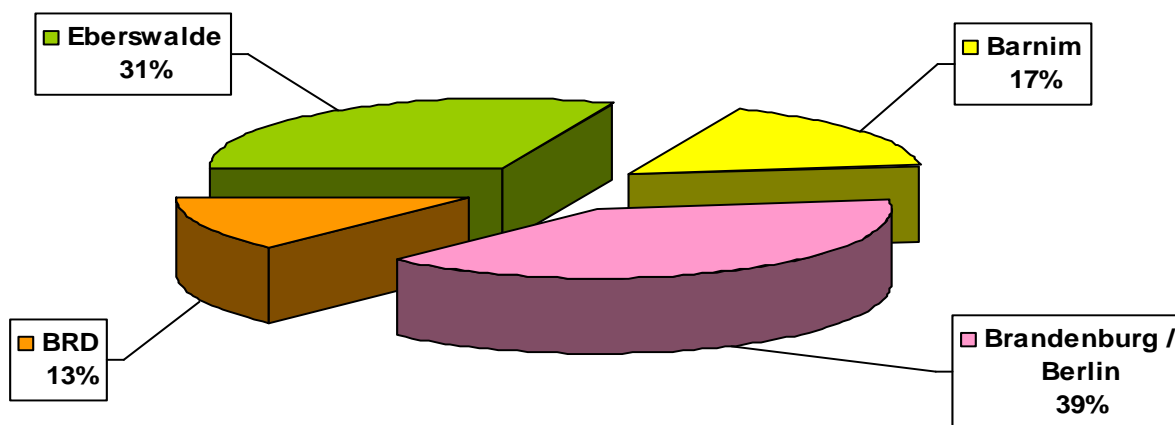
### 2.1 Anzahl der Vergaben Eberswalde und Barnim

(Regionaler prozentualer Anteil)

Region	VOB	% - Anteil VOB	VOL	% - Anteil VOL	VOF	% - Anteil VOF	Gesamt	% - Anteil gesamt
Eberswalde	39	21%	19	10%	0	0%	58	31%
Barnim	18	9%	15	8%	0	0%	33	17%
	<b>57</b>	<b>30%</b>	<b>34</b>	<b>18%</b>	<b>0</b>	<b>0%</b>	<b>91</b>	<b>48%</b>

### 2.2 Anzahl der Vergaben Brandenburg, Berlin und übriges Bundesgebiet

Region	VOB	% - Anteil VOB	VOL	% - Anteil VOL	VOF	% - Anteil VOF	Gesamt	% - Anteil gesamt
Brandenburg / Berlin	25	13%	49	26%	0	0%	74	39%
übriges Bundesgebiet (BRD)	5	3%	20	11%	0	0%	25	13%
	<b>30</b>	<b>16%</b>	<b>69</b>	<b>36%</b>	<b>0</b>	<b>0%</b>	<b>99</b>	<b>52%</b>
<b>Summe</b>	<b>87</b>	<b>46%</b>	<b>103</b>	<b>54%</b>	<b>0</b>	<b>0%</b>	<b>190</b>	<b>100%</b>



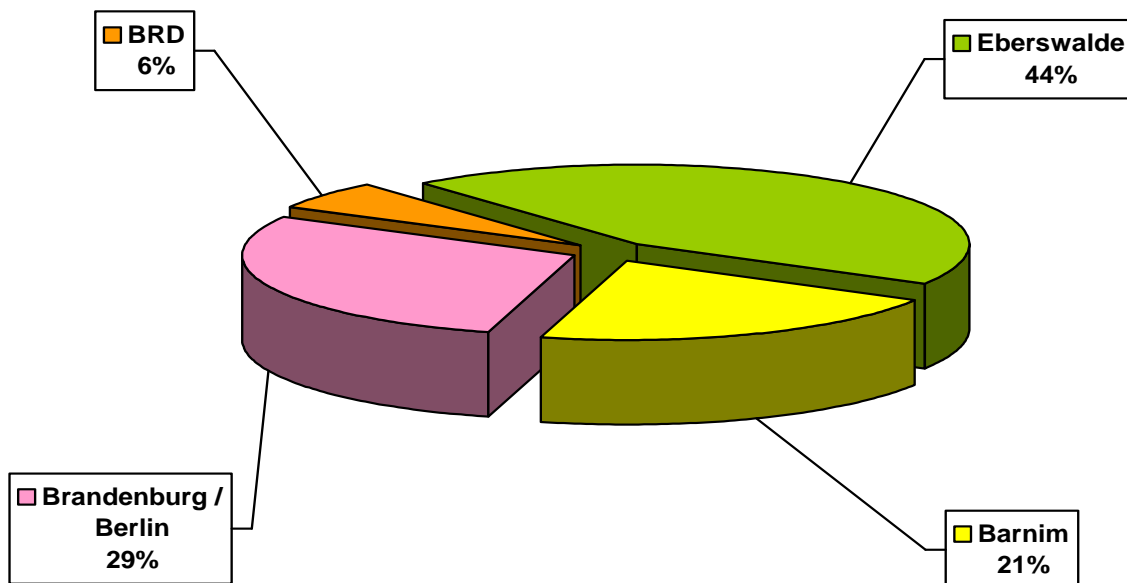
### 2.3 Anzahl und prozentualer Anteil der Vergaben für den Baubereich (VOB) für die Region Eberswalde/Barnim

Im Jahr 2011 wurden **insgesamt 87** Zuschläge im Baubereich (VOB-Vergaben) erteilt. Davon ergingen **57** Zuschläge an Bieter der Region Eberswalde und Barnim, was **66 %** der Zuschlagserteilungen für den VOB-Bereich ausmacht.

Dargestellt wird der prozentuale Anteil der VOB-Vergaben an Unternehmen in Eberswalde/ Barnim.

Region	Anzahl VOB gesamt	% - Anteil VOB
Eberswalde	39	45%
Barnim	18	21%
<b>Region gesamt</b>	<b>57</b>	<b>66%</b>
<b>Summe</b>	<b>87</b>	<b>100%</b>

Region	Anzahl VOB gesamt	% - Anteil VOB
Brandenburg / Berlin	25	29%
übrige BRD	5	6%
	<b>26</b>	<b>34%</b>



### 3. Gesamtauftragswerte nach Regionen

Im Jahr 2011 wurden durch die Stadt Eberswalde insgesamt Aufträge im Wert von 13.331.308 € erteilt. Davon sind Aufträge an Firmen der **Region Eberswalde/Barnim** im Wert von **4.837.592 €** entspricht **36 %** aller erteilten Aufträge, erteilt worden.

Im Einzelnen stellt sich die Auftragsvergabe wertmäßig und prozentual wie folgt dar:

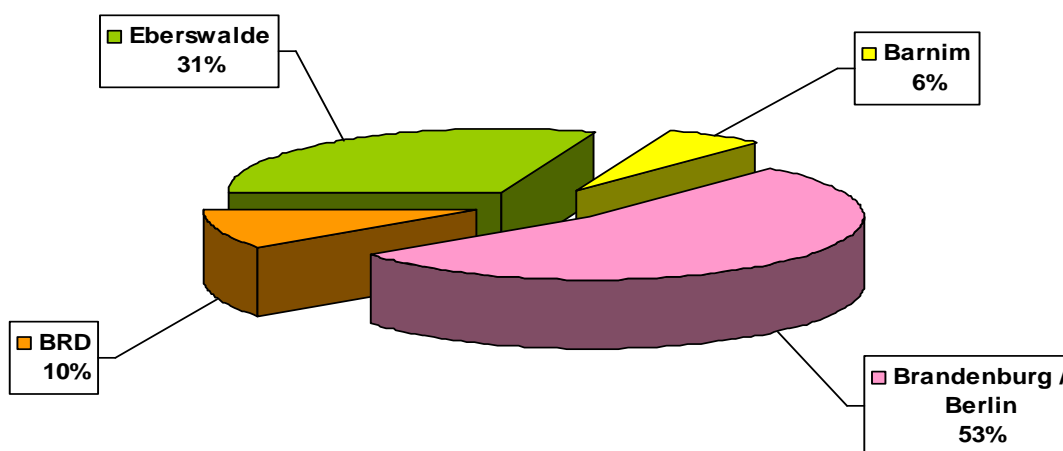
#### 3.1 Auftragswerte Eberswalde und Barnim

(Regionaler prozentualer Anteil)

Region	VOB	% - Anteil VOB	VOL	% - Anteil VOL	VOF	% - Anteil VOF	Gesamt	% - Anteil gesamt
Eberswalde	3.557.719 €	27%	509.291 €	4%	0	0%	4.067.010 €	31%
Barnim	458.129 €	3%	312.453 €	2%	0	0%	770.582 €	6%
	<b>4.015.848 €</b>	<b>30%</b>	<b>821.744 €</b>	<b>6%</b>	<b>0</b>	<b>0%</b>	<b>4.837.592 €</b>	<b>36%</b>

#### 3.2 Auftragswerte Brandenburg, Berlin und übriges Bundesgebiet

Region	VOB	% - Anteil VOB	VOL	% - Anteil VOL	VOF	% - Anteil VOF	Gesamt	% - Anteil gesamt
Brandenburg / Berlin	1.899.965 €	14%	5.205.779 €	39%	0	0%	7.105.744 €	53%
übriges Bundesgebiet (BRD)	471.851 €	4%	916.121 €	7%	0	0%	1.387.972 €	10%
		18%	6.121.900 €	46%	0	0%	8.493.716 €	64%
<b>Summe</b>	<b>4.015.848 €</b>	<b>48%</b>	<b>6.943.644 €</b>	<b>52%</b>	<b>0</b>	<b>0%</b>	<b>13.331.308 €</b>	<b>100%</b>



### 3.3 Auftragswerte und prozentualer Anteil der Vergaben für den Baubereich (VOB) für die Region Eberswalde/Barnim

Der Anteil an Vergaben nach Auftragswerten, der in Eberswalde / Barnim verblieb, war im VOB - Bereich besonders hoch.

**63 %** aller Auftragswerte für Bauleistungen wurden im Jahr 2011 an Firmen in Eberswalde bzw. Barnim vergeben.

Dargestellt wird der prozentuale Anteil der Auftragswerte für VOB-Vergaben an Unternehmen in Eberswalde/Barnim.

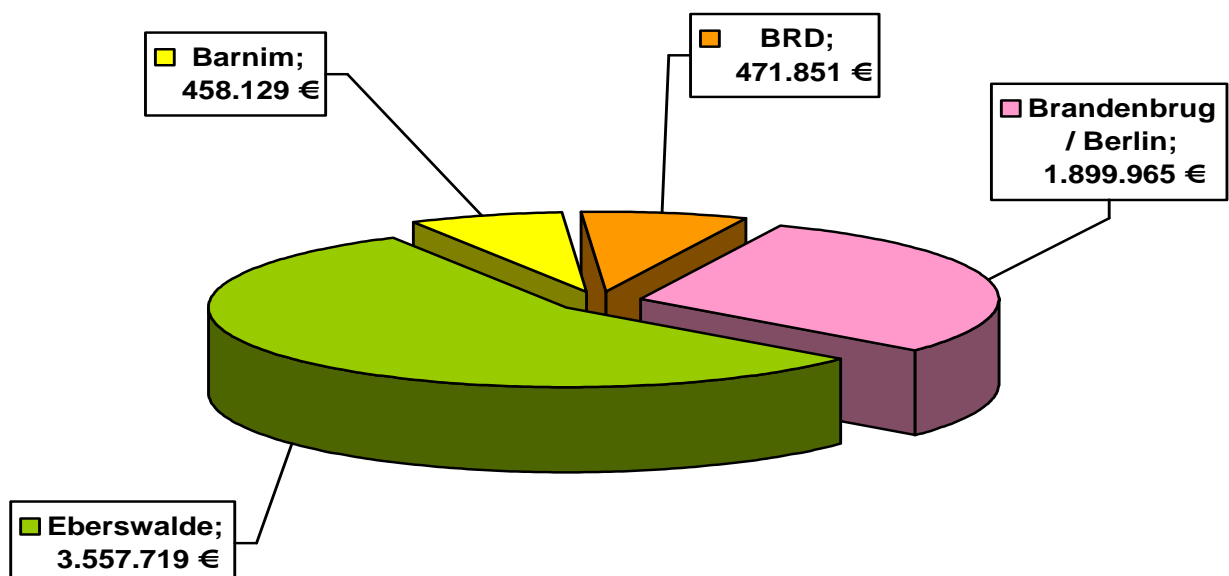
Region	Auftragswert VOB gesamt	% - Anteil VOB
Eberswalde	3.557.719 €	56%
Barnim	458.129 €	7%

<b>Region gesamt</b>	<b>4.015.848 €</b>	<b>63%</b>
----------------------	--------------------	------------

<b>Summe</b>	<b>6.387.394 €</b>	<b>100%</b>
--------------	--------------------	-------------

Region	Auftragswert VOB gesamt	% - Anteil VOB
Brandenburg / Berlin	1.899.695 €	30%
übrige BRD	471.851 €	7%

<b>2.371.546 €</b>	<b>37%</b>
--------------------	------------



# Anlage 1

## 1.1 Vergabestatistik 2011, Vergaben nach VOB

Mit dieser Übersicht wird die Verteilung der **87** VOB - Vergaben nach der Vergabeart aufgezeigt. Der Großteil der Vergabeentscheidungen und der Auftragserteilungen wurden durch das Liegenschaftsamt und das Bauamt getroffen. So liegt der prozentuale Anteil am gesamten Auftragsvolumen der VOB - Vergaben bei **24,48 %** für das Liegenschaftsamt und für das Bauamt bei **75,30 %**. Der Bauhof hat mit **0,22 %** einen sehr geringen Anteil am Gesamtvolumen.

Erläuterung Vergabeart:

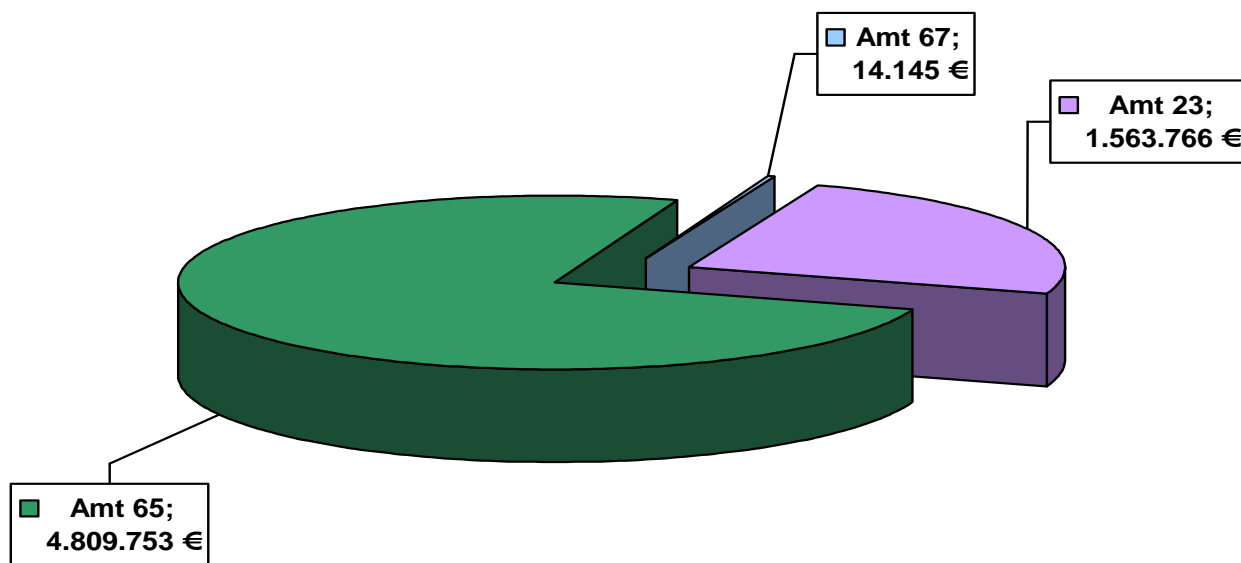
ÖA = Öffentliche Ausschreibung; BA = Beschränkte Ausschreibung; FV = Freihändige Vergabe

Amt / Bedarfsstelle	Anzahl ÖA	ÖA	Anzahl BA	BA	Anzahl FV	FV	Anz. Gesamt	Gesamt Auftragswert	% - Anteil
23 Liegenschafts- amt	19	901.611 €	18	446.186 €	18	215.969 €	55	1.563.766 €	24,48%
65 Bauamt	26	4.706.175 €	1	45.337 €	4	58.241 €	31	4.809.753 €	75,30%
67 Bauhof					1	14.145 €	1	14.145 €	0,22%
gesamt Auftragswert	45	5.607.786 €	19	491.523 €	23	288.355 €	87	6.387.664 €	100%

Summe VOB **87** 6.387.664 €

Summe  
Auftragsvolumen/  
Anzahl Vergaben  
insgesamt **190** 13.331.308 €

48% (entspricht dem Anteil am Gesamt  
Auftragsvolumen)



# Anlage 1

## 1.2 Vergabestatistik 2011, Vergaben nach VOL

Nachfolgend ist die Verteilung der **103** VOL -Verfahren dargestellt. Zum einen wird auf die Anzahl der Vergaben durch die Ämter und zum anderen auf die Zuschlagserteilung mit Auftragswerten abgestellt. In der graphischen Darstellung sind nur die Ämter hervorgehoben worden, bei denen die Summe der Aufträge über 150.000 € liegen. Die verbliebenen Ämter wurden summenmäßig zusammengefaßt und als "übrige Ämter" dargestellt.

### Erläuterung Vergabeart:

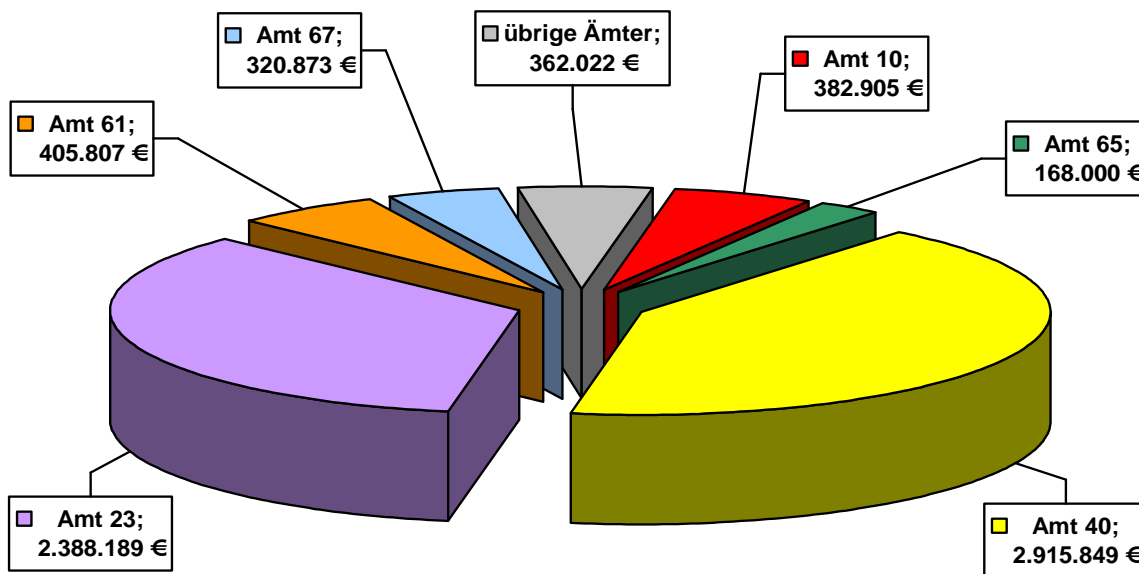
ÖA = Öffentliche Ausschreibung; BA = Beschränkte Ausschreibung; FV = Freihändige Vergabe

Amt / Bedarfsstelle	Anzahl OV/ÖA	OV / ÖA	Anzahl BA	BA	Anzahl FV	FV	Gesamt Auftragswert	% - Anteil
80 Wirtschaftsförderung					1	30.714 €	30.714 €	0,44%
10 Hauptamt	8	319.839 €	2	22.551 €	3	40.514 €	382.905 €	5,51%
17 Steuerungsdienst					4	37.495 €	37.495 €	0,54%
32 Ordnungsamt			1	56.614 €	6	70.931 €	127.545 €	1,84%
FG Familiengarten					2	22.730 €	22.730 €	0,33%
40 Amt für Bildung, Jugend und Sport	1	2.830.250 €	1	10.532 €	3	75.067 €	2.915.849 €	41,99%
41 Kulturamt					2	33.606 €	33.606 €	0,48%
83 Zoo					4	109.932 €	109.932 €	1,58%
23 Liegenschaftsamt	8	2.168.670 €	3	41.108 €	8	178.411 €	2.388.189 €	34,39%
61 Stadtentwicklung					19	405.807 €	405.807 €	5,84%
65 Bauamt					17	168.000 €	168.000 €	2,42%
67 Bauhof	1	57.715 €	2	207.089 €	7	56.070 €	320.873 €	4,62%
<b>gesamt</b>	<b>18</b>	<b>5.376.475 €</b>	<b>9</b>	<b>337.893 €</b>	<b>76</b>	<b>1.229.276 €</b>	<b>6.943.645 €</b>	<b>100%</b>

Summe VOL **103** 6.943.645 €

Summe Auftragsvolumen/  
Anzahl Vergaben insgesamt **190** 13.331.308 €

52% (entspricht dem Anteil am Gesamt Auftragsvolumen)



## Anlage 1

### 1.3 Vergabestatistik 2011, Vergaben nach VOF

Im Abrechnungszeitraum 2011 wurde keine Vergabe nach VOF durchgeführt.

### 1.4 Vergabestatistik 2011, Sonstige Vergaben

(Offene Verfahren in Anlehnung an die VOL)

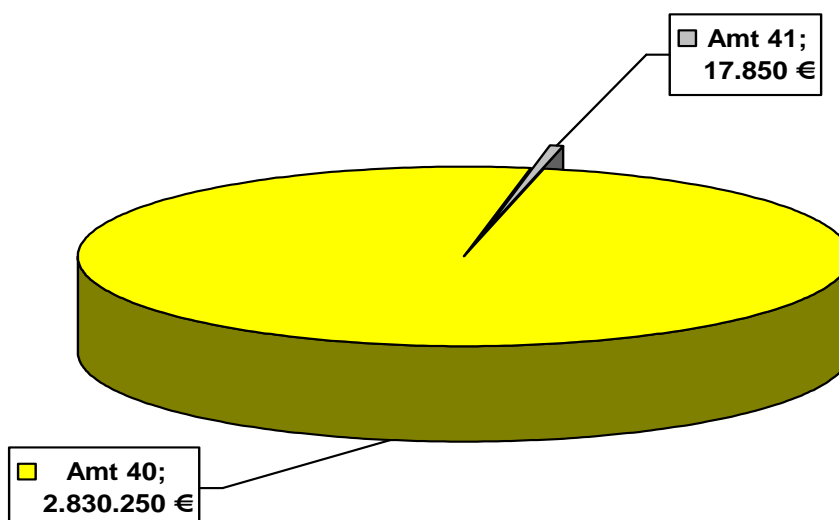
Im Berichtszeitraum 2011 wurden 2 Aufträge für Dienstleistungskonzessionen erteilt. Dienstleistungskonzessionen sind ausdrücklich vom Anwendungsbereich der Richtlinien über das öffentliche Auftragswesen freigestellt (Art.17 Richtlinie 2004/18/EG). Dennoch soll ein Höchstmaß an Transparenz und Wettbewerb gewährleistet werden. Sämtliche verfahrensleitende Maßnahmen erfolgen im freien Ermessen des Auftraggebers allerdings unter Einhaltung der allgemeinen europarechtlichen Grundsätze.

Die Vergabe für Amt 40 erfolgte nach EU-weiter Bekanntmachung (öffentlichem Teilnahmewettbewerb), die des Amtes 41 im nationalen Verfahren (Freihändige Vergabe).

Amt / Bedarfsstelle		Anz.	Offenes Verfahren	Maßnahme
41	Kulturamt	1	17.850,00 €	Gesamtcatering Fine 2011-2013
40	Amt für Jugend, Bildung und Sport	1	2.830.250,00 €	Schul- und Kindertagesstättenverpflegung f. 4 Jahre

<b>Summe DL-Konzessionen</b>	<b>2</b>	<b>2.848.100,00 €</b>
------------------------------	----------	-----------------------

<b>Summe Auftragsvolumen/ Anzahl Vergaben insgesamt</b>	<b>190</b>	<b>13.331.308 €</b>	<b>21%</b>	<i>(entspricht dem Anteil am Gesamt Auftragsvolumen)</i>
---	------------	---------------------	------------	--



## Anlage 2

### Beschlüsse zu den Vergabeentscheidungen

Für Vergabeentscheidungen wie Bauleistungen, Lieferungen und Leistungen sowie Dienstleistungskonzessionen ab einem Auftragswert von **50.000 €** sind Beschlüsse durch den Hauptausschuss bzw. durch die Stadtverordnetenversammlung herbeizuführen. Dies regelt § 6 (Zuständigkeiten) Abs. 3 der Hauptsatzung der Stadt Eberswalde in Verbindung mit § 9 (Hauptausschuss).

Im Berichtszeitraum 2011 wurden 3 Beschlüsse durch die Stadtverordnetenversammlung und 31 Beschlüsse durch den Hauptausschuss gefasst. Diese Beschlüsse sind nachfolgend aufgezeigt.

Vergabeart / Amt / Maßnahme	Auftragswert	Beschluss-Nr. StVV / HA	Vergabeentscheidung am:	Vergabeentscheidung an Firma:
-----------------------------	--------------	-------------------------	-------------------------	-------------------------------

### Öffentliche Ausschreibungen VOB

#### Amt 23 - Liegenschaftsamt

Kita Sonnenschein Los 11 Trockenbauarbeiten	106.604,55 €	H121/27/11	24.3.11	Küttner Bau- und Sanierungs GmbH, Eberswalde
Kita Sonnenschein Los 9 Metallbauarbeiten	61.077,12 €	H120/27/11	29.3.11	Bau- und Kunstschlosserei, Eberswalde
Kita Sonnenschein Los 8 Dachdecker- /Dachklempnerarbeiten	70.917,52 €	H 151/20/11	31.8.11	Fassaden- und Dachbau GmbH, Cottbus
Grundstück ehemalige Synagoge Abbruch von Gebäuden	85.630,50 €	H153/31/11	17.10.11	TSU Müncheberg
Kita Sonnenschein Los 7.1 Beton-, Maurer- und Putzarbeiten	63.524,43 €	H 155/32/11	28.10.11	RMS Bau GmbH, Eberswalde
Kita Sonnenschein Los 7.3 Innenwanddämmung	57.391,21 €	H 156/32/11	3.11.11	RMS Bau GmbH, Eberswalde
Bürgerbildungszentrum Bauvorbereitende Abbruch- und Entkernungsmaßnahmen	149.326,70 €	H 159/33/11	24.11.11	HCH Umwelt GmbH, Neubrandenburg

**594.472,03 €**

#### Amt 65 - Bauamt / Tiefbau

Verkehrsanlage Poratzstr.	1.577.080,49 €	29/307/11	06.05.2011	Bietergemeinschaft TRP und EUROVIA, Eberswalde/Berlin
Erlebnisachse Schwärzetal Beleuchtungsanlage	99.167,10 €	H 124/27/11	31.01.2011	Elektroanlagenbau, Freier u. Küter, Eberswalde
Erlebnisachse Schwärzetal Rad- und Gehwegbau	406.857,67 €	H 123/27/11	03.02.2011	Engron GmbH, Bad Freienwalde
Rekonstruktion Schicklerstr. Straßenbau und Kanalbau	508.722,00 €	H 117/26/11	16.02.2011	Tharo Straßen- und Tiefbau GmbH, Eberswalde
Schicklerstr. Straßenbegleitgrün	136.890,41 €	H 122/27/11	17.03.2011	Märkisch Grün GmbH, Melchow
Straßenunterhaltung im Stadtgebiet Pflasterarbeiten und Straßenbauarbeiten	101.473,23 €	H 125/27/11	30.03.2011	Wesebaum, Eberswalde



## Anlage 2

Vergabeart / Amt / Maßnahme	Auftragswert	Beschluss-Nr. StVV / HA	Vergabeentscheidung am:	Vergabeentscheidung an Firma:
Kastanienweg Verkehrsanlage	82.129,50 €	H 127/28/11	05.05.2011	Straßen- und Tiefbau Aschoff, Templin
Verkehrsanlage Akazienweg	118.044,39 €	H 133/29/11	12.05.2011	Tharo Straßen- und Tiefbau gmbH, Eberswalde
Dr. Gillwald-Höhe Umverlegung Regenwasserkanal	89.445,44 €	H 136/29/11	17.05.2011	TRP Bau GmbH, Eberswalde
Schulgarten Entwässerung	67.703,69 €	H 135/29/11	19.05.2011	Andree Rouvel, Eberswalde
Fritz Reuter Straße Ausbau	269.187,28 €	H 134/29/11	20.05.2011	Engron GmbH, Bad Freienwalde
Straßenbau Schneiderstr. von Goethestr. bis Breite Str.	307.358,41 €	H 149/20/11	22.08.2011	THARO, Eberswalde
Michaelisstr. Straßenbau	227.914,38 €	H 150/20/11	29.08.2011	TSU GmbH, Müncheberg
Wohnpark Finow Erschließung	161.504,34 €	H 148/20/11	29.08.2011	TSU GmbH, Müncheberg
Uferwanderweg, Spundwand, Wegebau, Straßenbeleuchtung	257.539,24 €	H 147/30/11	30.08.2011	Tiefbau GmbH, Jarmen

**4.411.017,57 €**

## Öffentliche Ausschreibung VOL

### Amt 10 - Hauptamt

Belieferung der Stadtverwaltung mit DP, Toner und Farbbändern	76.709,24 €	H 111/25/11	17.02.2011	Finesse Büroservice GmbH, Eberswalde
Postdienstleistungen Los 1 Postkarten und Briefe	95.573,54 €	H 112/25/11	17.02.2011	City Brief Bote GmbH, Schwedt
Belieferung der Stadtverwaltung mit Büromaterial	62.672,76 €	H 111/25/11	08.12.2011	Finesse Büroservice GmbH, Eberswalde

**234.955,54 €**

### Amt 40 - Amt für Bildung, Jugend und Sport

Dienstleistungskonzession für Schul- und Kindertagesstätten-verpflegung für 4 Jahre	2.830.250,49 €	32/350/11	29.09.2011	Löwen-Menü, Neulöwenberg
---	----------------	-----------	------------	--------------------------

**2.830.250,49 €**

### Amt 23 - Liegenschaftsamt

Lieferung elektrischer Energie	1.345.197,68 €	31/351/11	29.09.2011	EON edis Vertrieb GmbH, Fürstenwalde
Lieferung von Erdgas	673.537,41 €	H 154/31/11	20.10.2011	EWE Energie AG, Oldenburg

**2.018.735,09 €**

## Anlage 2

Vergabeart / Amt / Maßnahme	Auftragswert	Beschluss-Nr. StVV / HA	Vergabeentscheidung am:	Vergabeentscheidung an Firma:
-----------------------------	--------------	-------------------------	-------------------------	-------------------------------

### Amt 67 - Bauhof

Kauf eines Allrad-Schaufelladers mit Arbeitsgeräten	57.715,00 €	H 113/25/11	17.02.2011	Bau- und Landtechnik GmbH, 04916 Herzberg
---	-------------	-------------	------------	---

**57.715,00 €**

## Beschränkte Ausschreibung VOL

### Amt 32 - Ordnungsamt

stationäre Rotlichtüberwachungsanlage	56.614,25 €	H 146/30/11	22.09.2011	Niscayah GmbH, Broderstorf bei Rostock
---------------------------------------	-------------	-------------	------------	--

**56.614,25 €**

### Amt 67 - Bauhof

Aufarbeitung Straßenkehrgut	165.112,50 €	H 145/30/11	22.09.2011	Wrench Baustoff-Recycling OHG, Golzow
-----------------------------	--------------	-------------	------------	---------------------------------------

**165.112,50 €**

## Freihändige Vergabe VOL

### Amt 23 - Liegenschaftsamt

Adlerapotheke Barrierefreiheit Planungsleistungen	127.000,00 €	H 118/26/11	17.03.2011	Dörner und Partner, Eberswalde
---	--------------	-------------	------------	--------------------------------

**127.000,00 €**

### Amt 61 - Stadtplanungsamt

Stadtumbaubeauftragter für die Stadt Eberswalde	60.000,00 €	H 138/29/11	16.06.2011	Ernst Basler und Partner, Potsdam
---	-------------	-------------	------------	-----------------------------------

**60.000,00 €**

Anlage 2

Vergabeart / Amt / Maßnahme	Auftragswert	Beschluss-Nr. StVV / HA	Vergabeentscheidung am:	Vergabeentscheidung an Firma:
-----------------------------	--------------	-------------------------	-------------------------	-------------------------------

**Amt 67 - Bauhof**

Aufarbeitung Straßenkehrgut	165.112,50 €	H 145/30/11	22.09.2011	Wrench Baustoff-Recycling OHG, Golzow
-----------------------------	--------------	-------------	------------	---------------------------------------

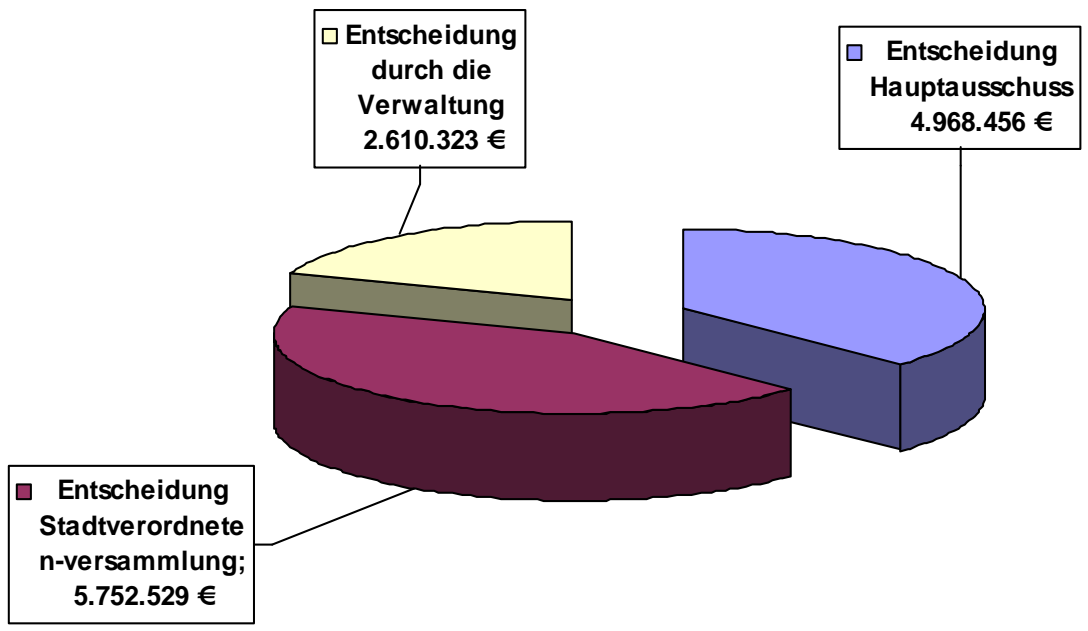
165.112,50 €

<b>gesamt</b>	<b>10.720.985,00 €</b>
---------------	------------------------

Beschlüsse StVV	5.752.529 €	3 Entscheidungen	durch Stadtverordnetenversammlung
Beschlüsse HA	4.968.456 €	31 Entscheidungen	durch Hauptausschuss
	<u>10.720.985 €</u>	<u>34 x</u>	

<i>Summe Auftragsvolumen/ Anzahl Vergaben insgesamt</i>	13.331.308 €	190
---	--------------	-----

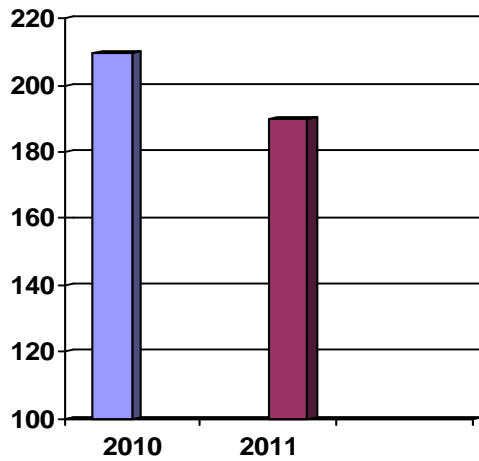
Aufträge ohne Beschluss	<u>2.610.323 €</u>
-------------------------	--------------------



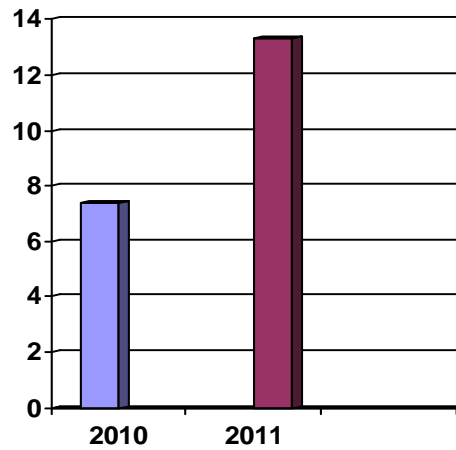
### Anlage 3

#### 3.1 Graphische Gegenüberstellung zu Anzahl, Gesamtauftragswert und Vergabearten der Jahre 2010 / 2011

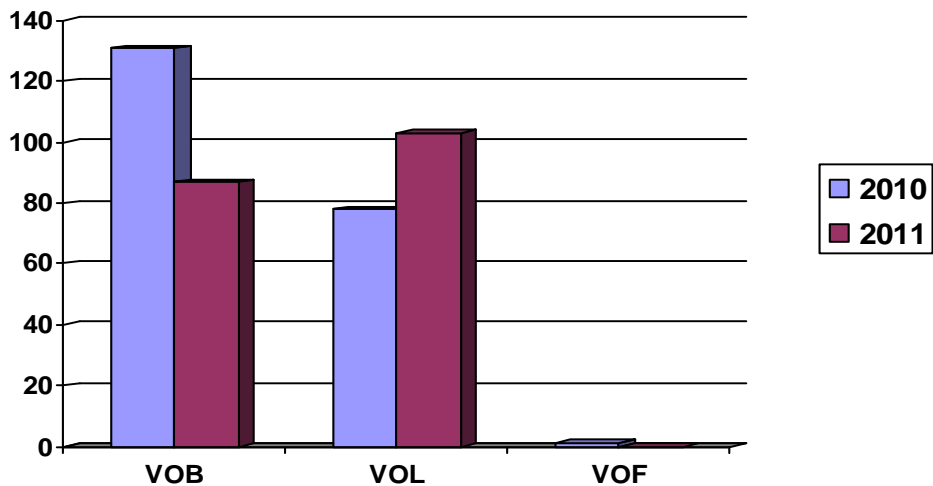
Anzahl der erteilten Zuschläge



Gesamtauftragsvolumen in Mio. €



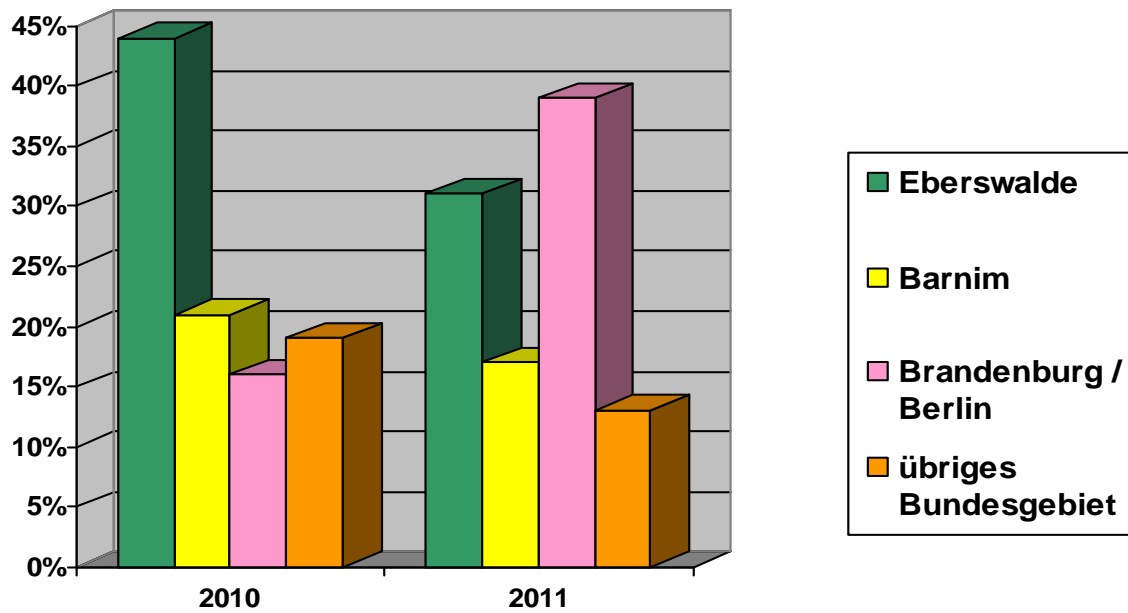
Die vergebenen Aufträge verteilen sich in den Jahren 2010 und 2011 wie folgt:



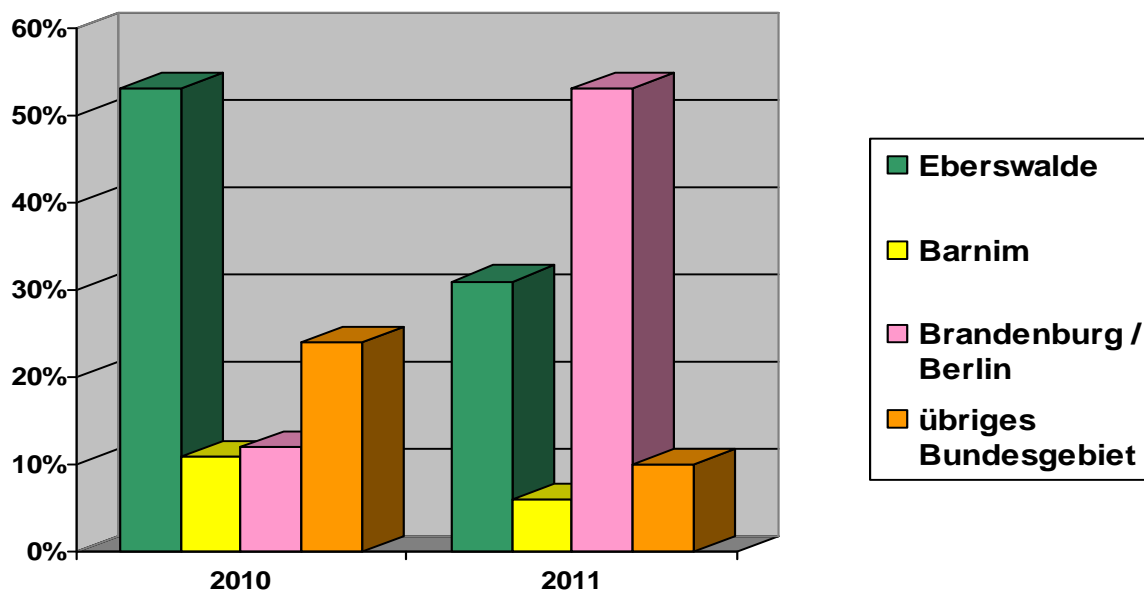
### Anlage 3

## 3.2 Graphische Gegenüberstellung, Anzahl der Vergaben nach Region und nach Auftragswerten für die Jahre 2010 / 2011

### Anzahl der Vergaben nach Region



### Auftragswert nach Region



## Anlage 4

### Gesetzliche Grundlagen

Für eine ordnungsgemäße Durchführung der Vergabetätigkeit sind eine Vielzahl gesetzlicher Grundlagen zu beachten und anzuwenden.

Nachfolgend werden die wichtigsten Vorschriften zusammengefasst aufgezeigt.

#### EU Vorschrift

Vergabekoordinierungsrichtlinie

(Richtlinie 2004/18/EG des Europäischen Parlaments und des Rates vom 31.03.2004)

#### Nationale Vorschriften

- \* Gesetz gegen Wettbewerbsbeschränkung (GWB)
- \* Verordnung über die Vergabe öffentlicher Aufträge (Vergabeverordnung - VgV)
- \* Vergabe- und Vertragsordnung für Bauleistungen (VOB Teil A und B)
- \* Vergabe- und Vertragsordnung für Leistungen - ausgenommen Bauleistungen (VOL Teil A und B)
- \* Landeshaushaltsordnung (LHO)
- \* Kommunale Haushalts- und Kassenverordnung (KomHKV)
- \* Verordnung über die bevorzugte Berücksichtigung von Unternehmen bei der Vergabe öffentlicher Aufträge zu Förderung von Frauen im Erwerbsleben (Frauenförderverordnung - FrauFöV)

#### Vorschriften der Stadt Eberswalde

- \* Hauptsatzung
- \* Rechnungsprüfungsordnung
- \* Allgemeine Geschäftsordnung
- \* Dienstanweisung DA 10-8 Vergabeordnung
- \* DA 65 - 02 Vergabe von Bauleistungen im Sinne der VOB sowie Vergabe von Dienstleistungen im Sinne der HOAI und VOF,

#### Schwellenwerte

(§ 2 Vergabeverordnung)

Vergaben ab einen **geschätzten** Auftragswert von:

- |  |                                 |
|--|---------------------------------|
| * Liefer- und Dienstleistungsaufträge: | 193.000 € (ohne Umsatzsteuer)   |
| * VOF - Vergaben:                      | 193.000 € (ohne Umsatzsteuer)   |
| * Bauaufträge:                         | 4.845.000 € (ohne Umsatzsteuer) |

Werden diese Schwellenwerte erreicht, muss ein EU-Verfahren durchgeführt werden.

## **Anlage 4**

### **Nachprüfung**

Für Vergaben, deren Auftragswert die sogenannten EU-Schwellenwerte übersteigt, gibt es im Gesetz gegen Wettbewerbsbeschränkungen (GWB) ein gesetzlich geregeltes Rechtschutzverfahren. Dieses Nachprüfungsverfahren ist unter den Voraussetzungen der §§ 107 und 108 GWB zulässig.

Die zuständige Nachprüfungsbehörde der Stadt Eberswalde, ist gem. § 102 ff GWB

Die Vergabekammer des Landes Brandenburg  
beim Ministerium für Wirtschaft  
Heinrich – Mann – Allee 107  
14473 Potsdam

Im Jahr 2011 war in den drei EU-weiten Verfahren (Bereich VOL) kein Nachprüfungsverfahren anhängig. Es wurden auch keine Rügen durch Unternehmen gegenüber den Vergabestellen telefonisch bzw. schriftlich ausgesprochen.